

Скупштина града Београда, на седници одржаној дана 16. септембра 2024. године, на основу члана 41а став 4. Закона о заштити природе („Службени гласник РС“, број 36/09, 88/10, 91/10-исправка, 14/16, 95/18-др.закон и 71/21) и члана 31. Статута града Београда („Службени лист града Београда“, бр. 39/08, 6/10, 23/13, „Службени гласник РС“, број 7/16, Одлука УС и „Службени лист града Београда“ бр. 60/19) а по претходно прибављеној сагласности Министарства заштите животне средине Републике Србије, донела је

ОДЛУКУ О ПРОГЛАШЕЊУ ЗАШТИЋЕНОГ СТАНИШТА „ГЛИНАРА“

Члан 1.

Подручје Глинаре проглашава се заштићеним подручјем као заштићено станиште „Глинара“ и сврстава се у III категорију као заштићено подручје локалног значаја.

Заштићено станиште „Глинара“ проглашава се заштићеним подручјем као природно станиште значајно за очување одређених органских врста и њихових станишта, од којих се према Правилнику о проглашењу и заштити строго заштићених и заштићених дивљих врста биљака, животиња и гљива („Службени гласник РС“, бр. 5/2010, 47/2011, 32/2016 и 98/2016), издвајају три строго заштићене врсте птица: пчеларица *Merops apiaster*, брегуница *Riparia riparia* и црна чиопа *Arus arus*, које се гнезде у лесним одсецима у северном делу заштићеног подручја.

Глинара је значајан локални еколошки коридор за одређени број врста птица које су од националне и међународне важности за заштиту. Укупно 25 врста птица има статус гнездарица, док су 13 врста могуће/вероватне гнездарице. Према Директиви о очувању дивљих птица овде је евидентирано шест врста птица. Две врсте птица су европске врсте од глобалног значаја.

Члан 2.

Подручје Глинаре налази се на територији Градске општине Палилула, у североисточном делу града Београда, у окуци Дунава низводно од града, у насељу Вишњица (Вишњичка коса), на око 7 km од центра Београда. Највиша тачка је 196 m (Попова страна). Налази се у склопу заштићене визуре (План генералне регулације система зелених површина града Београда, „Службени лист града Београда“ бр. 110/2019) која се пружа са Милићевог брда ка ушћу Саве у Дунав.

Укупна површина заштићеног станишта „Глинара“ износи: 30 ha 38 a 33 m². од чега се у државној својини налази 10 ha 87 a 31 m² (35,79%), у приватној 4 ha 67 a 70 m² (15,39%), а у јавној 14 ha 83 a 32 m² (48,82%).

Опис и графички приказ границе заштићеног подручја саставни је део ове одлуке.

Члан 3.

На заштићеном подручју установљава се режим заштите III степена, као заштићено подручје локалног значаја.

Члан 4.

У режиму III степена заштите могу се вршити управљачке интервенције у циљу рестаурације, ревитализације и укупног унапређења заштићеног подручја.

Осим мера забрана које су дефинисане чланом 35. Закона о заштити природе („Службени гласник РС“, бр. 36/2009, 88/2010, 91/2010, 14/2016, 95/2018-др.закон и 71/2021) и Уредбом о режимима заштите („Службени гласник РС“, бр. 31/2012) одређују се и додатне мере заштите како би се избегло угрожавање темељних вредности заштићеног подручја.

У режиму заштите III степена **забрањује се:**

- 1) кретање посетилаца и било ког типа возила и механизације у зони од најмање 200 m од вертикалних одсека са рупама у којима се гнезде птице у периоду гнезђења птица од 25. априла до 25. јула;
- 2) ископавање и коришћење леса,
- 3) сваки облик деградације лесних одсека – бушење рупа, постављање кочића за пењање и било каквих привремених објеката, осим за потребе центра за посетиоце од стране управљача;
- 4) организовање масовних манифестација;
- 5) бука у периоду размножавања и подизања младих брегуница, пчеларица и црних чиопа,
- 6) исушивање и засипање бара;
- 7) паљење ватре,
- 8) возња моторних возила било ког типа укључујући квадове и мотоцикле;
- 9) формирање депонија;
- 10) примењена геолошка истраживања у циљу утврђивања резерви за комерцијалну експлоатацију минералних сировина, подземне воде и геотермалних ресурса;
- 11) изградња соларних електрана;
- 12) изградња викендица, насеља и отварање грађевинског подручја;
- 13) изградња привредних, индустријских и енергетских објеката;
- 14) изградња спортско-рекреативних комплекса, спортских објеката (спортске хале, затворени базени, спортски балони, спортски стадион);
- 15) изградња објеката за управљање отпадом.

Члан 5.

У режиму заштите III степена **ограничава се:**

- 1) кретање посетилаца и било ког типа возила и механизације у зони од најмање 200 m од вертикалних одсека са рупама у којима се гнезде птице изван периода гнезђења птица (пре 25. априла или после 25. јула);
- 2) спровођење антиерозионих мера;
- 3) радови на одржавању и ревитализацији аутохтоних станишта;
- 4) уклањање инвазивних и алохтоних врста;
- 5) изградња објеката за потребе очувања, унапређења и приказивања природног добра;
- 6) туризам мањег обима који за циљ има промоцију и презентацију природних вредности;
- 7) изградња туристичке инфраструктуре на мање, привремене објекте који су примарно намењени презентацији природних вредности;
- 8) изградња мањих привремених спортских објеката, трим стазе, стазе здравља, бицикличке стазе и пратећих објеката мањег габарита у функцији туристичке инфраструктуре и у складу са спортском наменом, чијим коришћењем не би биле угрожене темељне вредности природног добра.

Све активности из овог члана могу се планирати и спроводити ако су претходно прибављени услови заштите природе које утврђује организација за заштиту природе.

Члан 6.

Забране и ограничења прописана овом Одлуком не односе се на војне објекте, војне комплексе, инсталације и приступне путеве, који су изграђени или се планирају градити за потребе Војске Србије, као и активности које Војска Србије изводи или ће изводити за потребе одбране Републике Србије.

Члан 7.

Заштићено станиште „Глинара” поверава се на управљање Удружењу „Зелено плави коридори” из Београда (у даљем тексту: управљач), који испуњава законом прописане услове у погледу стручне, кадровске и организационе оспособљености за обављање послова очувања, унапређења и промовисања природних и других вредности и одрживог коришћења заштићеног подручја.

Члан 8.

Управљач има право активне легитимације у погледу остваривања и спровођења установљеног режима заштите, односно право покретања кривичних, прекршајних и управних поступака пред судским, државним и локалним органима, право на накнаду од правних и физичких лица за коришћење заштићеног подручја и друга права утврђена законом и прописима донетим на основу закона.

Члан 9.

Управљач је дужан да:

- 1) чува заштићено подручје и спроводи прописане режиме заштите;
- 2) унапређује и промовише заштићено подручје и обезбеђује услове за развој едукативно-образовних и научно-истраживачких, информативно-пропагандних и других активности, које треба да допринесу афирмацији заштићеног подручја ;
- 3) обележава заштићено подручје, границе и режиме заштите у складу са Правилником о начину обележавања заштићених природних добара („Службени гласник РС“, бр. 30/1992, 24/1994, 17/1996);
- 4) доноси план управљања заштићеним подручјем а на основу њега и годишње програме управљања заштићеним подручјем;
- 5) кроз план управљања усаглашава активности других корисника;
- 6) надлежном органу доставља извештај о остваривању годишњег програма управљања за претходну годину и годишњи програм за наредну годину, као и извештај о остваривању плана управљања;
- 7) доноси Правилник о унутрашњем реду и чуварској служби;
- 8) доноси акт којим се утврђује висина, начин обрачуна и плаћања накнаде за коришћење заштићеног подручја;
- 9) осигурава несметано одвијање природних процеса и одрживог коришћења заштићеног подручја;
- 10) даје сагласност за обављање научних истраживања, извођење истражних радова, снимање филмова, постављање привремених објеката на површинама у заштићеном подручју и даје друга одобрења у складу са

Законом о заштити природе и Правилником о унутрашњем реду и чуварској служби;

- 11) обезбеђује надзор над спровођењем услова и мера заштите природе;
- 12) издаје дозволе за посеђивање заштићеног подручја у циљу образовања;
- 13) прати кретање и активности посетилаца и обезбеђује обучене водиче за туристичке посете;
- 14) стара се о заштићеним врстама на заштићеном подручју, планирањем и спровођењем мера и активности на управљању популацијама, у оквиру планова и програма управљања;
- 15) формира базу података у функцији управљања, коришћења и мониторинга стања у заштићеном подручју, тј. води евиденције о природним вредностима и о томе доставља податке Заводу за заштиту природе Србије;
- 16) води евиденцију о људским активностима, делатностима и процесима који представљају фактор угрожавања и оштећења заштићеног подручја и о томе доставља податке Заводу и органу надлежном за послове заштите животне средине локалне самоуправе;
- 17) води евиденцију о непокретностима са подацима од значаја за управљање заштићеним подручјем;
- 18) у сарадњи са републичком инспекцијом и органима безбедности спречава све активности и делатности које су у супротности са актом о заштити и представљају фактор угрожавања и девастације заштићеног подручја;
- 19) обезбеђује финансијска средства из буџета и из накнада за коришћење заштићеног подручја, као и других извора утврђених законом;
- 20) доноси акт о накнади за коришћење заштићеног подручја;
- 21) врши и друге послове утврђене Законом о заштити природе и актом о заштити.

Уколико се у поступку надзора над радом, стручног и инспекцијског надзора утврди да управљач не извршава обавезе установљене актом о заштити, управљање заштићеним подручјем се одузима и поверава другом управљачу.

Члан 10.

У циљу међусобне сарадње на заштити и одрживом коришћењу природних вредности и ресурса, као и обезбеђивања интереса локалног становништва и других корисника заштићеног подручја, у складу са чланом 68а Закона о заштити природе, управљач ће основати Савет корисника заштићеног подручја „Глинара.

Члан 11.

План управљања заштићеним подручјем доноси управљач за период од 10 година (у даљем тексту: план управљања).

Планом управљања одређују се начин спровођења заштите, коришћења и управљања заштићеним подручјем, смернице и приоритети за заштиту и очување природних вредности заштићеног подручја, као и развојне смернице уз уважавање потреба локалног становништва, и садржи нарочито:

- 1) приказ главних природних и створених вредности, као и природних ресурса;
- 2) оцену стања животне средине заштићеног подручја;
- 3) преглед конкретних активности, делатности и процеса који представљају фактор угрожавања заштићеног подручја;
- 4) дугорочне циљеве заштите, очувања, унапређења и одрживог развоја;
- 5) анализу и оцену услова за остваривање тих циљева;
- 6) приоритетне активности и мере на заштити, одржавању, праћењу стања и унапређењу природних и створених вредности;
- 7) приоритетне задатке научноистраживачког и образовног рада;

- 8) планиране активности на одрживом коришћењу природних вредности, развоју и уређењу простора;
- 9) просторну идентификацију планских намена и режима коришћења земљишта;
- 10) активности на промоцији вредности заштићеног подручја;
- 11) студијску (истраживачку), програмску, планску и пројектну документацију потребну за спровођење циљева и активности;
- 12) облике сарадње и партнерства са локалним становништвом и другим власницима и корисницима непокретности;
- 13) активности и мере на спровођењу плана са динамиком и субјектима реализације плана управљања и начин оцене успешности његове примене;
- 14) финансијска средства и друге материјалне претпоставке за извршавање поверених послова у управљању заштићеним подручјем и начин њиховог обезбеђења.

На план управљања сагласност даје организациона јединица Градске управе града Београда надлежна за заштиту животне средине по претходно прибављеном мишљењу Завода за заштиту природе Србије.

О предлогу плана управљања управљач је дужан да обавести јавност и да обезбеди јавни увид у предложени план, у трајању од 30 дана, уз организовање јавне расправе.

План управљања се може ревидирати у периоду његове важности.

Извештај о остваривању плана управљања подноси се организационој јединици Градске управе града Београда надлежној за заштиту животне средине најкасније 60 дана пре истека периода за који је план донет.

Члан 12.

План управљања се разрађује и спроводи кроз годишње програме управљања заштићеним подручјем (у даљем тексту: програм управљања) на које сагласност даје организациона јединица Градске управе града Београда надлежна за заштиту животне средине, уз прибављање услова заштите природе и мишљења о испуњености услова Завода за заштиту природе.

Програмом управљања из става 1. овог члана одређују се мере и активности заштите, очувања, унапређења и коришћења заштићеног подручја, са обимом и динамиком њихове реализације и износом потребних финансијских средстава за једну годину.

Извештај о остваривању програма управљања за текућу годину управљач подноси организационој јединици Градске управе града Београда надлежној за послове заштите животне средине најкасније до 15. децембра текуће године, док програм управљања за наредну годину доставља надлежном органу до 15. новембра текуће године.

Члан 13.

Управљач је дужан да обезбеди унутрашњи ред и чување заштићеног подручја у складу са актом који доноси, уз сагласност организационе јединице Градске управе града Београда надлежне за заштиту животне средине.

Актом из става 1. овог члана утврђују се правила унутрашњег реда у заштићеном подручју.

Чуварска служба контролише спровођење правила унутрашњег реда и обавља послове чувања заштићеног подручја, са правима и дужностима утврђеним законом.

Правила утврђена актом из става 1. овог члана и друге неопходне информације о спровођењу режима заштите, управљач је дужан јавно да огласи и на погодан начин учини доступним посетиоцима и корисницима заштићеног подручја.

Члан 14.

Средства потребна за спровођење режима заштите заштићеног подручја обезбеђују се из у буџета града Београда, накнада за коришћење заштићеног подручја, прихода остварених у обављању делатности и управљања заштићеним подручјем, средстава обезбеђених за реализацију програма, планова и пројеката у области заштите природе и из других извора у складу са законом.

Средства обезбеђена у буџету града Београда за текућу годину исплаћују се управљачу у складу са обимом и динамиком мера и активности утврђених годишњим програмом управљања из члана 9. ове одлуке.

Члан 15.

Власник, односно корисник земљишта у границама заштићеног подручја, дужан је да га учини приступачним јавности и управљачу омогући спровођење установљеног режима заштите и да, у случају потребе, од организације за заштиту природе захтева потребна упутства о начину чувања, заштите и одржавања заштићеног подручја.

Власник, односно корисник из става 1. овог члана дужан је да, без одлагања, обавести управљача или организацију за заштиту природе или надлежног инспектора, ако дође до промена које заштићено подручје могу уништити, оштетити или нарушити његова битна својства.

Члан 16.

Стручни надзор над спровођењем ове одлуке и аката донетих на основу ове одлуке врши организација за заштиту природе у складу са законом.

Члан 17.

Планирање, уређење и коришћење простора који обухвата заштићено подручје мора бити у складу са овом одлуком, просторним и урбанистичким плановима, планске и пројектне документације, основа, планова и програма управљања, у складу са мерама и условима заштите природе.

Основе, планови и програми и који обухватају заштићено подручје, а који су донети пре ступања на снагу ове одлуке, усагласиће се са одредбама ове одлуке у року од годину дана од дана ступања на снагу ове одлуке.

За све основе, планове и програме из ст. 1. и 2. овог члана прибављају се услови заштите природе од организације за заштиту природе, као и услови заштите животне средине од организационе јединице Градске управе града Београда надлежне за заштиту животне средине.

Члан 18.

План управљања и правилник о унутрашњем реду и чуварској служби, управљач је дужан да донесе у року од шест месеци од дана ступања на снагу ове одлуке, уз сагласност Секретаријата за заштиту животне средине.

Годишњи програм управљања управљач је дужан да донесе у року од 60 дана од дана ступања на снагу ове одлуке.

Члан 19.

Управљач је дужан да заштићено подручје обележи у року од шест месеци од дана ступања на снагу ове одлуке.

Члан 20.

Организациона јединица Градске управе града Београда надлежна за послове заштите животне средине дужна је да, у року од 30 дана од дана доношења ове одлуке, достави одлуку организацији за заштиту природе ради уписа у регистар

заштићених природних добара и органу надлежном за катастар непокретности ради уписа.

Члан 21.

Ова одлука ступа на снагу осмог дана од дана објављивања у „Службеном листу града Београда”.

СКУПШТИНА ГРАДА БЕОГРАДА
Број: 501-111/24-С – 16. септембар 2024. године

ПРЕДСЕДНИК
Никола Никодијевић, с.р.

Доставити:

- Секретаријату за заштиту животне средине
- „Службеном листу града Београда”
- Писарници

ML За тачност отправку
в.д. заменика начелника Градске управе
града Београда - секретара Секретаријата за
скупштинске послове и прописе

N. Stojanovic
Наташа Стојановић

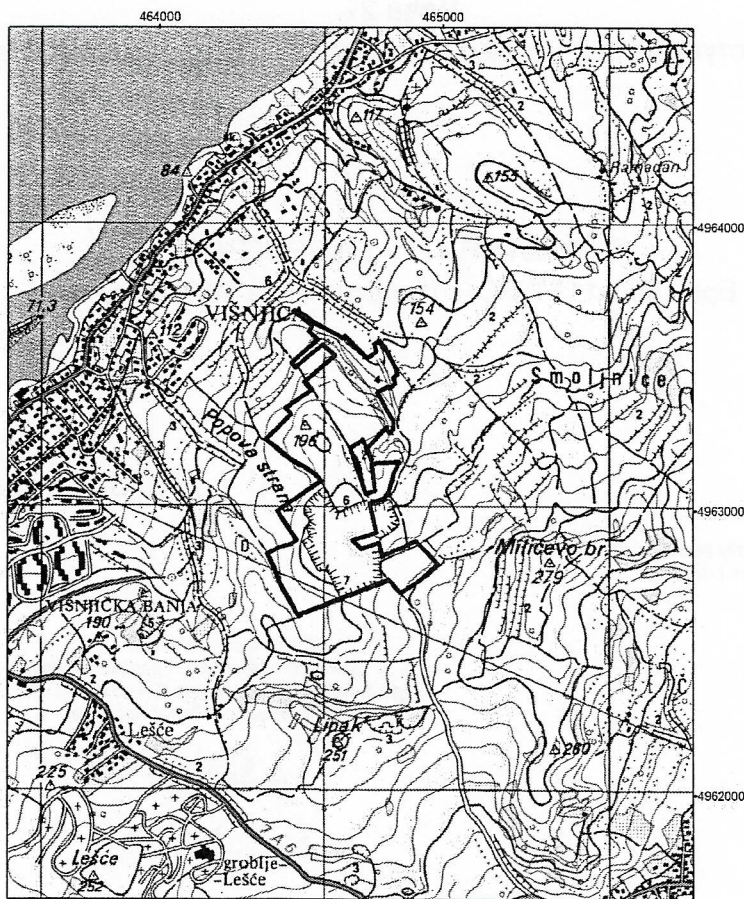


1. КАРТОГРАФСКИ ПРИЛОГ ГРАНИЦА ПОДРУЧЈА

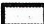
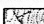
ЗАШТИЂЕНО СТАНИШТЕ „ГЛИНАРА“

-КАРТА РЕЖИМА ЗАШТИТЕ-

1 : 15 000



Легенда:

-  Граница Заштићеног станишта „Глинара“
-  Режим заштите III степена

2. ГЕОГРАФСКИ ПОЛОЖАЈ ЗАШТИЂЕНОГ ПОДРУЧЈА

Глинара се налази на територији општине Палилула, у североисточном делу града Београда, у окуци Дунава низводно од града, у насељу Вишњица (Вишњичка коса), на око 7 km од центра Београда. Највиша тачка је 196 m (Попова страна).

Глинара се налази на јужном ободу Панонског басена, на територији града Београда, у општини Палилула, насељу Вишњица (Вишњичка коса), у близини десне обале Дунава.

Заштићено станиште „Глинара“ припада Београдском побрђу. На овом терену је присутан већи број узвишења Липак (251 m н.в.), Милићево брдо (279 m н.в.), Вишњичко брдо (270 m н.в.) и Никино брдо (256 m н.в.). Ова узвишења, као и целокупан изглед рељефа околног простора, последица су геолошке грађе, тектонског склопа и највероватније, наслеђеног палеорељефа формираног пре неогена. Рељеф је накнадно обликован бројним процесима спирања, јаружања и клизања у неогену и квартару. Највиша тачка у границама Заштићеног станишта „Глинара“ је 196 m н.в. (Попова страна).

Географски посматрано, заштићено подручје се налази унутар граница које су дефинисане следећим правцима:

Граничне тачке	X	Y	E	N
Север	464478	4963700	20° 33' 02"	44° 49' 33"
Запад	464373	4963244	20° 32' 58"	44° 49' 18"
Исток	464984	4962807	20° 33' 26"	44° 49' 04"
Југ	464490	4962625	20° 33' 03"	44° 48' 58"

Централна тачка	464657	4963130	20° 33' 11"	44° 49' 14"
-----------------	---------------	----------------	-------------	-------------

3. ГРАНИЦЕ ЗАШТИЋЕНОГ ПОДРУЧЈА

Граница заштићеног станишта „Глинара“ почиње од најјужније тачке добра тј. од тромеђе катастарских парцела бр. 2015/64, 2015/115 и 2015/49 (КО Вишњица) и наставља у смеру севера спољашњом границом кп: 2015/49, 2015/48, 2015/34, 2015/28, 2015/27, 2015/26, 2015/25, 2015/24, 2015/23, 2015/22, 2015/21 до кп 2103 коју пресеца у тачкама са координатама X=464569 Y=4963098 и X=464573 Y=4963101 одакле наставља ка северу спољном границом кп: 1824/88, 1824/87, 1824/86, 1824/85, 1824/84, 1824/83, 1824/82, 1824/81, 1824/80, 1824/64 до кп 1824/68 коју пресеца у тачкама са координатама X=464533 Y=4963414 и X=464537 Y=4963416 одакле наставља ка северу спољном границом кп: 1824/28, 1824/27, 1823, 1824/23, 1823 до најсеверније тачке добра тј. тромеђе кп 2109, 1822, 1823. Одавде граница наставља ка југу спољном границом кп: 1823, 1812, опет 1813, 1824/43, 1824/42, 1824/68, 1824/51, 1824/45 до тачки са координатама X=464752 Y=4963161 и X=464755 Y=4963162 одакле наставља ка југу спољном границом кп: 1824/49, 1824/50, 1824/45, 1824/94, 1824/95, 1824/96, 1824/97, 2103, 1824/99, 1824/102, 1824/103, 1824/104, 1824/105, 1824/106, 1824/107, 1824/101, 1824/100 до тромеђе кп 1824/100, 2103 и 2105 где пресеца кп 2103 у тачкама са координатама X=464860 Y=4962709 и X=464854 Y=4962706 одакле наставља ка западу спољном границом кп: 2015/63, 2015/62, 2015/61, 2015/60, 2015/59, 2015/58, 2015/57, 2015/56, 2015/55, 2015/54, 2015/53, 2015/52, 2015/51, 2015/50, 2015/49 до почетне тачке описа границе тј. тромеђе катастарских парцела бр. 2015/64, 2015/115 и 2015/49 (КО Вишњица).

Заштићено станиште обухвата следеће катастарске парцеле: К.О. Вишњица, 1812, 1823, 1824/23, 1824/27, 1824/28, 1824/29, 1824/30, 1824/31, 1824/32, 1824/33, 1824/34, 1824/35, 1824/36, 1824/37, 1824/38, 1824/39, 1824/40, 1824/41, 1824/42, 1824/43, 1824/45 (део), 1824/49, 1824/50, 1824/51, 1824/55, 1824/56, 1824/57, 1824/58, 1824/59, 1824/60, 1824/61, 1824/62, 1824/63, 1824/64, 1824/68 (део), 1824/80, 1824/81, 1824/82, 1824/83, 1824/84, 1824/85, 1824/86, 1824/87, 1824/88, 1824/89, 1824/90, 1824/91, 1824/92, 1824/93, 1824/94, 1824/95, 1824/96, 1824/97, 1824/99, 1824/100, 1824/101, 1824/102, 1824/103, 1824/104, 1824/105, 1824/106, 1824/107, 2015/21, 2015/22, 2015/23, 2015/24, 2015/25, 2015/26, 2015/27, 2015/28, 2015/34 (део), 2015/35, 2015/36, 2015/37, 2015/38, 2015/39, 2015/40, 2015/41, 2015/42, 2015/43, 2015/44, 2015/45, 2015/46, 2015/47, 2015/48, 2015/49, 2015/50, 2015/51, 2015/52, 2015/53, 2015/54, 2015/55, 2015/56, 2015/57, 2015/58, 2015/59, 2015/60, 2015/61, 20

